

A E N O



Návod na inštaláciu a obsluhu rýchlovarnej kanvice AENO EK2

(Model: AEK0002)

v. 1.0.1 | Apríl 2022

Obsah

Úvod	5
Autorské práva	5
Zodpovednosť a technická podpora	6
Dodržiavanie noriem.....	7
Upozornenia a obmedzenia	9
1 Všeobecný opis a technické údaje	12
1.1 Opis a účel zariadenia.....	12
1.2 Technické údaje	15
1.3 Obsah balenia.....	16
1.4 Balenie a označovanie	17
2 Inštalácia a prevádzka	18
2.1 Príprava na prácu	18
2.2 Varná voda.....	20
3 Údržba a opravy.....	22
3.1 Čistenie tela a základne zariadenia.....	22
3.2 Čistenie vnútra zariadenia	23
4 Záručné záväzky	25
4.1 servisné strediská AENO™.....	25
4.2 Postup záručného servisu.....	26
4.3 Obmedzenie zodpovednosti.....	26
5 Skladovanie, preprava a likvidácia	28
6 Ďalšie informácie.....	30
7 Riešenie problémov	32
8 Glosár	34

Obrázky a tabuľky

Obrázok 1 – Bočný pohľad	12
Obrázok 2 – Pohľad zhora.....	13
Obrázok 3 – Prvky zariadenia	14

Obrázok 4 – Obsah balenia.....	17
Obrázok 5 – Príklady inštalácie zariadenia.....	18
Obrázok 6 – Značky vodnej hladiny	19
Obrázok 7 – Proces plnenia kanvice a varenia vody	21
Obrázok 8 – Čistenie tela zariadenia.....	23
Tabuľka 1 – Hlavné technické údaje	15
Tabuľka 2 – Odvápňovacie prostriedky a metódy čistenia.....	24
Tabuľka 3 – Typické problémy a riešenia	32

Úvod

Tento návod obsahuje podrobný popis rýchlovarnej kanvice AENO EK2, ako aj pokyny na obsluhu a údržbu.

Autorské práva

Copyright © ASBISc Enterprises PLC. Všetky práva vyhradené.

Ochranná známka AENO™ patrí spoločnosti ASBISc Enterprises PLC („ASBISc“).

Všetky uvedené ochranné známky a názvy, ako aj logá a iné symboly uvedené v tomto dokumente sú majetkom príslušných vlastníkov*.

Materiál prezentovaný pod názvom AENO™ a obsiahnutý v tejto príručke je chránený medzinárodnými a miestnymi zákonmi vrátane zákonov o autorských a príbuzných právach.

Akékoľvek odkazy na názvy iných spoločností, značiek a zariadení v tomto dokumente slúžia na vysvetlenie a opis zariadení a neporušujú žiadne práva duševného vlastníctva.

Akékoľvek rozmnožovanie, kopírovanie, publikovanie, ďalšie šírenie alebo verejné vystavovanie materiálov uvedených v tomto dokumente (vcelku alebo čiastočne) je povolené len po získaní príslušného písomného povolenia od držiteľa autorských práv.

Akékoľvek neoprávnené použitie materiálov v tejto príručke môže viesť k občianskoprávnej zodpovednosti a trestnému stíhaniu páchatela podľa platných právnych predpisov.

* **Strix** je značka spoločnosti Strix Group Plc.

Zodpovednosť a technická podpora

Tento dokument bol vypracovaný v súlade so všetkými potrebnými zákonnými požiadavkami a obsahuje podrobné, úplné a zrozumiteľné informácie o prevádzke a údržbe. Informácie sú aktuálne k dátumu uvedenému v dokumente. Prísne dodržiavanie pokynov uvedených v tomto návode je základnou podmienkou správnej, bezpečnej a spoľahlivej prevádzky zariadenia.

Táto príručka, ako aj príručka rýchleho spustenia sú neoddeliteľnou súčasťou zariadenia a používateľ by ich mal mať vždy poruke, ako referenčnú dokumentáciu.

Spoločnosť ASBISc si vyhradzuje právo upravovať zariadenia a vykonávať zmeny a úpravy tohto dokumentu bez predchádzajúceho upozornenia používateľov a nenesie zodpovednosť za prípadné negatívne dôsledky vyplývajúce z používania neaktuálnej verzie dokumentu alebo za prípadné technické alebo typografické chyby alebo opomenutia, prípadne náhodné alebo následné škody, ktoré môžu vzniknúť v dôsledku prenosu tohto dokumentu alebo používania zariadení.

V prípade rozdielov v jazykových verziách dokumentu má prednosť ruská verzia tejto príručky.

Spoločnosť ASBISc neposkytuje žiadnu záruku v súvislosti s materiálom obsiahnutým v tomto dokumente, okrem iného vrátane záruky predajnosti a vhodnosti zariadenia na akékoľvek konkrétne použitie.

Ak máte akékoľvek technické otázky, obráťte sa na miestneho zástupcu spoločnosti ASBISc alebo na oddelenie technickej podpory na adrese **aeno.com**. Najčastejšie sa vyskytujúce problémy sú opísané v časti 7 „Riešenie problémov“ tohto dokumentu.

Najnovšiu verziu tejto príručky si môžete stiahnuť zo stránky **aeno.com/documents**.

Informácie o používateľoch vrátane osobných údajov sú chránené pred neoprávneným prístupom a zverejnením v súlade s požiadavkami GDPR. Zásady ochrany osobných údajov si môžete pozrieť na stránke **aeno.com/privacy-policy**.

Dodržiavanie noriem



Zariadenie má certifikát CE a spĺňa nasledujúce právne predpisy Európskej únie:

- Smernica 2014/30/EÚ o elektromagnetickej kompatibilite;
- Smernica o nízkom napätí 2014/35/EÚ;
- Smernica 2009/125/EÚ o environmentálnych požiadavkách na dizajn výrobkov využívajúcich energiu;
- Nariadenie (ES) č. 1907/2006 o registrácii, hodnotení, autorizácii a obmedzovaní chemických látok (REACH).



Zariadenie spĺňa požiadavky na označenie UKCA, aby sa mohlo predávať v Spojenom kráľovstve.



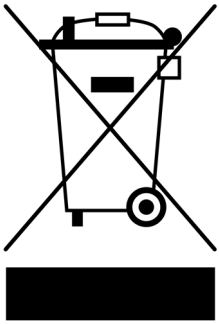
Zariadenie prešlo všetkými postupmi posudzovania stanovenými v technických predpisoch colnej únie a je v súlade s normami krajín colnej únie.



Zariadenie je v súlade so smernicou o obmedzení používania nebezpečných látok v elektronických a elektrických zariadeniach (smernica 2015/863/EÚ, 2011/65/EÚ).




Ukrajinská národná značka zhody, ktorá potvrdzuje, že zariadenie spĺňa všetky požadované technické predpisy.



Symbol preškrtnutého koša na kolieskach sa používa na označenie elektrických a elektronických zariadení a označuje separovaný zber.

Tento symbol je uvedený v súlade so smernicou 2012/19/EÚ o odpade z elektrických a elektronických zariadení (WEEE)* a označuje, že toto zariadenie si po skončení životnosti vyžaduje separovaný zber a musí sa likvidovať oddelene od netriedeného komunálneho odpadu.

V záujme ochrany životného prostredia a ľudského zdravia likvidujte použité elektrické a elektronické zariadenia v súlade so schválenými pokynmi na bezpečnú likvidáciu.

	AM	AR	BG	CN	CZ	DE	EE	EN	ES	FR	GE
	HU	IT	KZ	LT	LV	PL	RO	RU	SK	UA	UZ

* Vysvetlenie nájdete v časti 8 "Slovník pojmov".

Upozornenia a obmedzenia

Pred použitím zariadenia si pozorne prečítajte informácie uvedené v tejto časti dokumentu.

VAROVANIE! Upozornenia, bezpečnostné opatrenia a pokyny v tomto dokumente nemôžu pokryť všetky možné nebezpečné situácie. Pri používaní zariadenia by sa mal používať zdravý rozum.

Zariadenie je určené pre:

- pre dospelých;
- pre deti pod dohľadom osôb zodpovedných za ich bezpečnosť;
- pre osoby so zníženou pohyblivosťou, ktoré sú fyzicky schopné obsluhovať a udržiavať zariadenie v súlade s týmto návodom na použitie.

Zariadenie používajte len v domácom prostredí a spôsobom opísaným v tomto návode na použitie. Zariadenie nie je možné používať vo vonkajšom prostredí. Nedodržanie prevádzkových pokynov uvedených v tejto príručke môže spôsobiť škody na vašom zdraví alebo majetku.

1. Zariadenie je určené na použitie v domácnosti, kancelárii a podobných prostrediach. Nepoužívajte ho v priemyselnom prostredí.
2. Zariadenie je určene len na ohrev a varenie vody.
3. Umiestnite zariadenie na suchý, rovný a stabilný vodorovný povrch.
4. Zariadenie neinštalujte na plynový alebo elektrický sporák ani do blízkosti vonkajších zdrojov tepla (otvorený oheň, horúce povrchy, vykurovacie zariadenia) alebo do blízkosti iných elektrických spotrebičov. Chráňte pred priamym slnečným svetlom a inými potenciálnymi zdrojmi tepla.
5. Aby ste zabránili vzniku požiaru a/alebo úrazu elektrickým prúdom, nepoužívajte zariadenie v miestnostiach s extrémnymi výkyvmi teplôt, vo vlhkom prostredí alebo tam, kde môže dôjsť k postriekaniu prístroja alebo jeho podstavca vodou, kvapkami alebo kondenzáciou.
6. Pred prvým použitím skontrolujte, či menovité napätie uvedené v technickej dokumentácii zodpovedá sieťovému napätiu.
7. Zariadenie pripájajte len do uzemnenej zásuvky. Nepoužívajte predlžovací kábel.
8. Napájací kábel zapájajte do zásuvky a odpojujte ho len suchými rukami.

9. Napájací kábel umiestnite tak, aby naň nebolo možné náhodne stúpiť alebo ho zachytiť.
10. Na napájací kábel nič nekladte a nedovoľte, aby sa dostal do kontaktu s ostrými hranami alebo horúcimi povrchmi.
11. Dbajte na to, aby napájací kábel nevisel cez okraje nábytku alebo sa nedotýkal povrchov, ktoré by mohli poškodiť izoláciu.
12. Napájací kábel neobtáčajte okolo tela zariadenia.
13. Ak je napájací kábel poškodený, najprv odpojte napájanie zo zásuvky a potom odpojte zariadenie. Napájací kábel by mal byť vymenený len v servise.
14. Nenechávajte zariadenie zapnutý bez dozoru.
15. Nezapínajte kanvicu bez vody alebo s nedostatočným množstvom vody (pod značkou «MIN» na vnútornej strane krytu). V tomto prípade sa zariadenie vypne skôr, ako voda zovrie.
16. Nenalievajte vodu nad značku «MAX» na vnútornej strane krytu.
17. Kanvicu nepoužívajte s otvoreným vekom.
18. Nepohybujte zariadenia počas prevádzky.
19. Kanvicu neotvárajte počas ohrievania vody ani počas prvých niekoľkých minút po zovretí.
20. Pred zdvihnutím zariadenia sa uistite, že je kryt pevne zatvorený. Nedotýkajte sa horúceho telesa rukami, zariadenie zdvíhajte z podstavca len za rukoväť.
21. Pri nalievaní horúcej vody buďte opatrní, nenakláňajte kanvicu s vodou príliš prudko.
22. Zariadenie používajte len s dodaným podstavcom.
23. Kanvicu, podstavec s elektrickými kontaktmi, napájací kábel ani zástrčku napájacieho kábla neponárajte do vody ani iných tekutín. Nedovoľte, aby sa na nich vytvorila kondenzácia.
24. Ak zariadenie spadne do vody, nikdy sa ho nedotýkajte a okamžite ho odpojte od elektrickej siete.
25. Nikdy nepoužívajte zariadenie alebo podstavec, ktorý bol vo vode. Nechajte ich skontrolovať v autorizovanom servise.
26. Ak zistíte akúkoľvek poruchu alebo poškodenie, okamžite prestaňte zariadenie používať a obráťte sa na servisné stredisko.
27. Opravy zariadenia môže vykonávať len kvalifikovaný servisný technik. Nikdy sa nepokúšajte opraviť zariadenie sami.
28. Nevykonávajte žiadne úpravy zariadenia ani jeho komponentov. Používajteho len s originálnym a výrobcom odporúčaným príslušenstvom, spotrebným materiálom a/alebo náhradnými dielmi.

29. Po skončení používania a pred čistením zariadenia ho odpojte od elektrickej siete.
30. Včas odstráňte vodný kameň a vyčistite vnútro a vonkajšok zariadenia (pozri časť 3).
31. Nedovoľte deťom používať zariadenie bez dozoru dospelých a/alebo sa s ním hrať.

Výstražné symboly a ikony



Trieda ochrany pred úrazom elektrickým prúdom I *

* Vysvetlenie nájdete v časti 8 "Slovník pojmov".

1 Všeobecný opis a technické údaje

1.1 Opis a účel zariadenia

Rýchlovarná kanvica AENO EK2 je určená na ohrev a varenie pitnej vody. Kanvica je vhodná na každodenné použitie doma, v kancelárii aj na chate.

Baňa zariadenia je bezšvová a vyrobená z nárazuvzdornej nehrdzavejúcej ocele SUS 304, odolnej voči kyselinám. Kryt je vyrobený z tepelne odolného plastu. Medzera medzi stenami zariadenia umožňuje, aby si voda dlhšie udržala svoju teplotu, a zabraňuje zahrievaniu vonkajších povrchov zariadenia.

Kontaktná skupina Strix * zaisťuje maximálnu bezpečnosť pri používaní zariadenia. Kanvica sa automaticky vypne, ak sa ohrievacie teleso prehreje a ak sa zariadenie odstráni z podstavca skôr, ako voda zovrie. Konštrukcia kontaktnej skupiny tiež umožňuje otáčanie kanvice na podstavci o 360°.

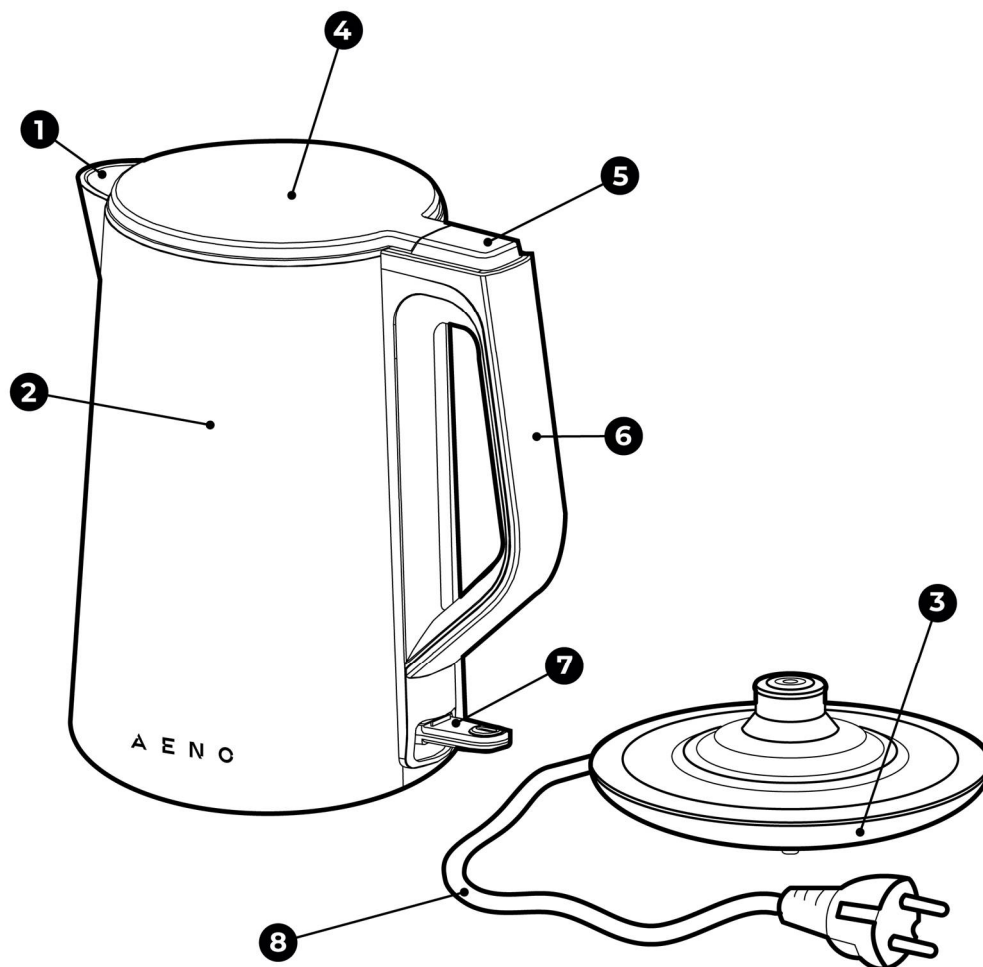


Obrázok 1 – Bočný pohľad

* Vysvetlenie nájdete v časti 8 „Slovník pojmov“.



Obrázok 2 – Pohľad zhora



Obrázok 3 – Prvky zariadenia

Prvky zariadenia (pozri obrázok 3):

- 1** – výtok
- 2** – korpus
- 3** – podstavec
- 4** – veko
- 5** – tlačidlo otvorenia veka
- 6** – rukoväť
- 7** – spínač svetelného indikátora
- 8** – napájací kábel

1.2 Technické údaje

Tabuľka 1 – Hlavné technické údaje

Parameter	Hodnota
Model	AEK0002
Číslo položky	EK2
Napájanie	1850,0–2200,0 W
Napätie	220–240 V (AC)
Frekvencia	50–60 Hz
Vykurovacie teleso	Skrytá špirála
Ochrana pred úrazom elektrickým prúdom	Trieda I
Zväzok	1,5 l
Riadenia	Mechanické
Pripojenie k elektrickej sieti	Prostredníctvom podstavca
Zahrievanie na bod varu	Približne 6 minút (v závislosti od objemu vody)
Funkčné vlastnosti	Automatické vypnutie pri vykypení vody. Automatické vypnutie, ak nie je voda alebo je jej nedostatok. Ochrana proti prehriatiu. Prevádzkový indikátor
Otáčanie na podstavce	360°
Kontaktná skupina	Strix
Dĺžka napájacieho kábla	0,75 m
Prevádzkové podmienky	Teplota: +5 až +40 °C Relatívna vlhkosť: 30–80 % (bez kondenzácie)

Parameter	Hodnota
Podmienky skladovania	Teplota: 0 až +45 °C Relatívna vlhkosť: 0–80 % (bez kondenzácie)
Inštalácia	Na podstavce na vodorovnom rovnom povrchu
Materiál banky	Nerezová oceľ
Materiál puzdra	Polypropylén (PP) *
Farba	Biela
Veľkosť (D×Š×V)	230,5×160×251 mm
Hmotnosť	Čistá hmotnosť: 1,05 kg Hrubá hmotnosť: 1,33 kg
Záručné obdobie	2 roky
Životnosť	2 roky
Certifikáty	CE, EAC, RoHS, UA.TR, UKCA

* Vysvetlenie nájdete v časti 8 „Slovník pojmov“.

1.3 Obsah balenia

Rýchlovarná kanvica AENO EK2 je vybavená

1. Rýchlovarná kanvica – 1 ks.
2. Podstavec – 1 ks.
3. Stručná príručka – 1 ks.
4. Záručný list – 1 ks.



Obrázok 4 – Obsah balenia *

1.4 Balenie a označovanie

Zariadenie sa dodáva v samostatnej kartónovej krabici s rozmermi 220×204×248 mm, ktorá obsahuje celý názov, označenie a hlavné technické špecifikácie, ako aj dátum výroby a údaje o výrobcovi.

* Obrázky komponentov slúžia len na informačné účely.

2 Inštalácia a prevádzka

2.1 Príprava na prácu

Pred prvým použitím zariadenia by ste si mali pozorne prečítať tento návod na použitie a porozumieť mu.

Nie je potrebná inštalácia zariadenia.

VAROVANIE! Pri pripájaní, prevádzke a skladovaní rýchlovarnej kanvice AENO™ dodržiavajte pravidlá bezpečného používania zariadenia (pozri časť „Výstrahy a obmedzenia“).

Na zabezpečenie správnej prevádzky rýchlovarnej kanvice AENO EK2 je potrebné pred prvým použitím vykonať nasledujúce kroky:

- Opatrne otvorte obal, vyberte zariadenie a jeho súčasti.
- Umiestnite podstavec na zvolené miesto na rovný, stabilný, vodorovný povrch (pozri obrázok 5).



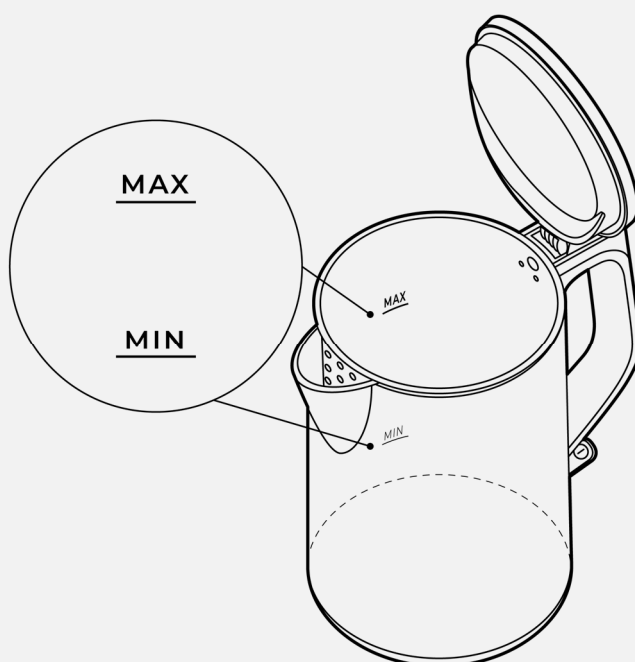
Obrázok 5 – Príklady inštalácie zariadenia *

* Obrázky slúžia len na ilustračné účely.

POZNÁMKA. Pred prvým pripojením zariadenia k elektrickej sieti skontrolujte, či menovité napätie uvedené v technickej dokumentácii zodpovedá elektrickému napätiu v zásuvke.

- Kanvicu naplňte vodou po značku „MAX“. Uvarte (pozri bod 2.2) a vodu scedte.

POZNÁMKA. Na vnútornej strane zariadenia sú značky hladiny vody.



Obrázok 6 – Značky vodnej hladiny

Nenapíňajte kanvicu pod značku „MIN“ a nad značku „MAX“.

- Postup zopakujte.
- Nechajte zariadeniu vychladnúť.
- Vonkajšok a vnútro zariadenia utrite suchou handričkou. Uistite sa, že na podstavci a kanvici nezostala žiadna voda.

VAROVANIE! Na pripojenie zariadenia k elektrickej sieti používajte iba podstavec, ktorý sa dodáva so spotrebičom. Použitie iných podstavcov môže zariadenie poškodiť.

2.2 Varná voda

Ak chcete v rýchlovarnej kanvici uvariť vodu, musíte postupne vykonať nasledujúce kroky:

1. Odstráňte kanvicu zo podstavca.
2. Stlačte tlačidlo na rukoväti prístroja a otvorte veko.
3. Naplňte požadované množstvo vody.
4. Pevne zatvorte veko.
5. Postavte kanvicu na podstavec.
6. Zasuňte zástrčku napájacieho kábla do elektrickej zásuvky.
7. Spustíte spínač. Rozsvieti sa kontrolka a spustí sa proces ohrevu vody.
8. Po prevarení vody skontrolujte, či sa spínač automaticky resetuje a či kontrolka zhasne.

POZNÁMKA. Ak chcete ohrievanie alebo varenie prerušiť, zdvihnite spínač alebo odstráňte kanvicu z podstavca. Kontrolka zhasne.

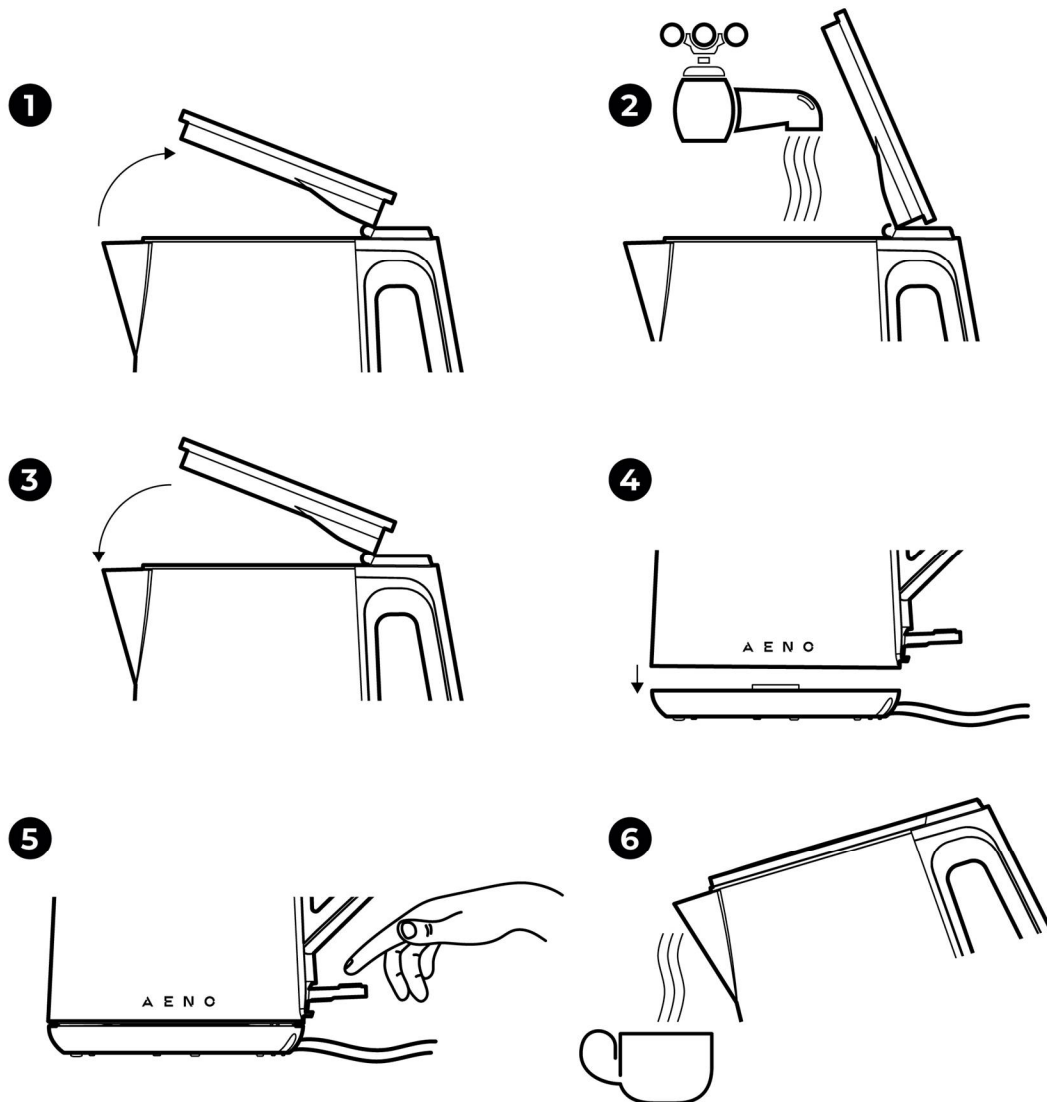
9. Odstráňte kanvicu zo podstavca a opatrne z nej vylejte vodu.

VAROVANIE! Pri nalievaní horúcej vody z kanvice musí byť veko zatvorené. Prístroj prudko nenakláňajte.

POZNÁMKA. Pred ďalším varením vody nechajte zariadenie vychladnúť aspoň 30 sekúnd.

10. Po skončení používania zariadenia nezabudnite vytiahnuť sieťovú zástrčku zo zásuvky.

Celý proces plnenia kanvice a varenia vody je znázornený na obrázku 7.



Obrázok 7 – Proces plnenia kanvice a varenia vody

VAROVANIE! Ak je kanvica zapnutá bez vody alebo s nedostatočným množstvom vody, automaticky sa vypne. Pred naplnením a opätovným zapnutím zariadenia počkajte, kým nevychladne, inak sa zablokuje bezpečnostný mechanizmus.

3 Údržba a opravy

V záujme udržania optimálneho stavu a stabilnej prevádzky zariadenia sa odporúča pravidelne vykonávať nasledujúce činnosti:

- vyčistite telo zariadenia a podstavec;
- vyčistite vnútro zariadenia.

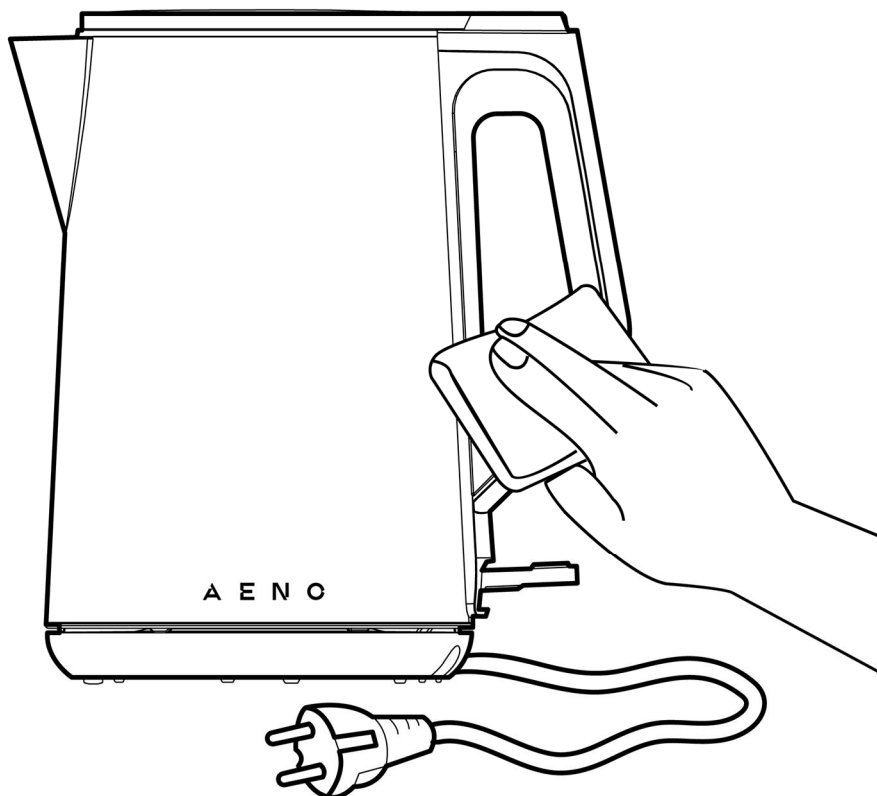
VAROVANIE! Pred čistením zariadenia ho odpojte od elektrickej siete vytiahnutím sieťovej zástrčky zo zásuvky a počkajte, kým úplne vychladne.

3.1 Čistenie tela a základne zariadenia.

Na očistenie tela zariadenia od nečistôt a prachu použite bavlnenú handričku navlhčenú trochou vody a následne suchú handričku (pozri obrázok 8).

Pri silnom znečistení utrite telo zariadenia mäkkou handričkou navlhčenou v jemnom mydlovom roztoku. Potom utrite handričkou namočenou v čistej vode a utrite do sucha.

VAROVANIE! Na čistenie tela a podstavca nepoužívajte chemické alebo agresívne čistiace prostriedky, abrazívne pasty, výrobky obsahujúce kyseliny alebo rozpúšťadlá ani drôtené špongie, ktoré môžu poškodiť zariadenie a jeho povrchovú úpravu.



Obrázok 8 – Čistenie tela zariadenia

VAROVANIE! Podstavec sa môže čistiť len suchou handričkou alebo utierkou. Zariadenie a jeho príslušenstvo sa nesmie umývať v umývačke riadu.

3.2 Čistenie vnútra zariadenia

POZNÁMKA. Aby ste obmedzili tvorbu vodného kameňa, používajte len čistenú vodu.

Ak sa kanvica používa pravidelne (3–5 krát denne), frekvencia odstraňovania vodného kameňa závisí od tvrdosti používanej vody:

- ak je voda tvrdá a veľmi tvrdá, čistenie sa odporúča raz za mesiac;
- ak je voda stredne tvrdá alebo mäkká, čistenie sa odporúča raz za 2–3 mesiace.

Nižšie uvedená tabuľka ukazuje, ako odstrániť vodný kameň z vnútra rýchlovarnej kanvice.

Tabuľka 2 – Odvápňovacie prostriedky a metódy čistenia

Náprava	Návod na použitie
Kyselina citrónová	Prevarte 0,5 l vody. Pridajte 25 g kyseliny citrónovej a nechajte pôsobiť 15 minút. Vylejte obsah, vypláchnite kanvicu tak, že vodu 5–6 krát odčerpáte a vylejte
Tabuľkový ocot	Do kanvice nalejte 0,5 l octu (6 alebo 9 %), nechajte 1 hodinu bez varu. Vylejte obsah, vypláchnite kanvicu tak, že vodu 5–6 krát odčerpáte a vylejte
Odvápňovač	Postupujte podľa pokynov výrobcu uvedených na obale produktu

4 Záručné záväzky

Životnosť zariadenia je 2 (dva) roky. Záruka výrobcu na zariadenie je 2 (dva) roky od dátumu maloobchodného predaja. Záruka výrobcu na príslušenstvo je 2 (dva) roky od dátumu maloobchodného predaja.

Podľa právnych predpisov vašej krajiny týkajúcich sa predaja spotrebného tovaru môžete mať aj iné práva. Táto obmedzená záruka nemá vplyv na tieto práva.

Výrobca zaručuje správnu funkčnosť všetkých materiálov, komponentov a montáže výrobkov AENO™ za predpokladu, že sa počas záručnej doby dodržiavajú pravidlá prevádzky uvedené v návode na používanie zariadenia.

Na záručnú výmenu je potrebné zariadenie vrátiť predajcovi spolu s dokladom o kúpe.

Výrobok nemá žiadne nevýhody:

- zápach nového plastu alebo gumy, ktorý zariadenie vydáva počas prvých dní používania;
- zmeny farebného odtieňa, lesklosti častí zariadenia počas používania;
- hluk (nepresahujúci hygienické normy) súvisiaci s princípmi fungovania jednotlivých komponentov, t. j.:
 - o fanúšikov;
 - o vodné ventily;
 - o elektrické relé;
 - o elektrické motory;
 - o pásy;
 - o kompresory;
- hluk spôsobený prirodzeným opotrebovaním (starnutím) materiálov, a to
 - o praskanie pri ohrievaní/chladení;
 - o výzvanie;
 - o drobné klepanie pohyblivých mechanizmov;
- potreba výmeny spotrebného materiálu a opotrebitelných dielov, ktoré sa znehodnotili v dôsledku bežného opotrebovania.

4.1 servisné strediská AENO™

Zoznam miest, v ktorých je k dispozícii servis výrobcu, nájdete na stránke **aeno.com**.

4.2 Postup záručného servisu

Ak sa zistí, že zariadenie je poškodený alebo chybný, mali by ste sa pred uplynutím záručnej doby obrátiť na autorizované servisné stredisko a poskytnúť nasledujúce informácie:

1. Zariadenie s údajnou chybou alebo poruchou.
2. Originálny doklad o kúpe.

Ak nie je k dispozícii autorizované servisné stredisko, zákazník by sa mal obrátiť na predajcu, u ktorého bol zariadenie zakúpený.

Na záručný servis sa nevzťahuje:

- na nastavenia, úpravy, čistenie a iné údržbové práce na výrobku, ako je uvedené v tejto používateľskej príručke;
- na výmenu spotrebného materiálu (batérie, filtre, žiarovky, prachové vrecká atď.), ako je uvedené v tomto dokumente.

4.3 Obmedzenie zodpovednosti

Na výrobky s výrobnými chybami sa vzťahuje záručný servis počas záručnej doby. Záručná doba sa predlžuje o dobu trvania opravy.

Výrobky AENO™ nemajú nárok na bezplatný záručný servis, ak sa zistia nasledujúce poškodenia alebo závady

- škody spôsobené vyššou mocou, nehodami, nedbalosťou, úmyselným alebo nedbanlivým konaním alebo opomenutím kupujúceho alebo tretích strán;
- poškodenie spôsobené pôsobením iných predmetov, okrem iného vrátane vystavenia vlhkosti, vlhku, extrémnym teplotám alebo okolitým podmienkam (alebo ak sa tieto podmienky prudko zmenia), korózii, oxidácii, požitiu potravín alebo tekutín a pôsobeniu chemikálií, zvierat, hmyzu a ich produktov;
- ak bol zariadenie (príslušenstvo, súčasti) otvorený (zásah do tesnení), upravený alebo opravený inou osobou ako autorizovaným servisným strediskom alebo ak boli použité neautorizované náhradné diely;
- závady alebo poškodenia spôsobené nesprávnym používaním zariadenia, nesprávnym používaním vrátane používania v rozpore s návodom na obsluhu;

- závady spôsobené bežným opotrebovaním tovaru vrátane tašiek, puzdier, batérií alebo návodov na použitie;
- ak bolo sériové číslo (výrobná nálepka), dátum výroby alebo názov modelu na tele zariadenia odstránené, vymazané, poškodené, zmenené alebo nečitateľné akýmkoľvek spôsobom;
- v prípade nedodržania prevádzkových a montážnych podmienok opísaných v návode na obsluhu;
- praskliny a škrabance, ako aj iné chyby spôsobené prepravou, používaním alebo nedbalosťou kupujúceho;
- mechanické poškodenie spôsobené po odovzdaní zariadenia používateľovi, vrátane poškodenia ostrými predmetmi, ohnutím, rozdrvením, pádom atď;
- škody spôsobené nedodržaním noriem pre zásobovanie, telekomunikácie, kabeláž a vonkajšie faktory.

Táto obmedzená záruka je výhradnou a jedinou poskytnutou zárukou a nahrádza všetky ostatné výslovné a predpokladané záruky. Výrobca neposkytuje žiadnu výslovnú ani predpokladanú záruku nad rámec opisu uvedeného v tomto dokumente vrátane predpokladanej záruky predajnosti a vhodnosti na konkrétny účel. Použitie chybných, chýbných alebo neprijateľných zariadení zostáva na rozhodnutí kupujúceho. Výrobca nezodpovedá za škody na inom majetku spôsobené akýmkoľvek chybami zariadenia, za stratu používania, stratu času, ani za žiadne osobitné, náhodné, nepriame alebo následné škody, škody a straty, vrátane, ale nie výlučne, obchodných strát, straty zisku, straty dôverných alebo iných informácií, straty alebo prerušenia podnikania v dôsledku toho, že zariadenie bol považovaný za chybný, chýbný alebo nedokonalý

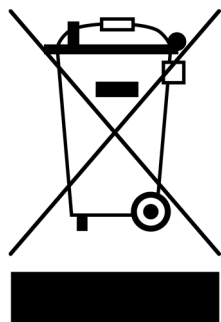
POZNÁMKA. Výrobca nevyrába zariadenia pre oblasť životne dôležitých úloh. Zariadenia na podporu života zahŕňajú systémy na podporu života, zdravotnícke zariadenia, zdravotnícke pomôcky súvisiace s implantáciou, komerčnú dopravu, jadrové zariadenia alebo systémy a akékoľvek iné aplikácie, pri ktorých by zlyhanie zariadenia mohlo spôsobiť poškodenie ľudského zdravia alebo smrť, alebo poškodenie majetku.

5 Skladovanie, preprava a likvidácia

Aby sa predišlo hromadeniu prachu a nečistôt na kryte a vystaveniu vlhkosti počas dlhého nepoužívania, odporúča sa prístroj skladovať v pôvodnom obale. Pred uskladnením vždy nechajte zariadenie vychladnúť, očistite jeho vnútorný a vonkajší povrch a uistite sa, že je úplne suchý. Prístroj sa odporúča skladovať na stojane so zatvoreným vekom v suchom, uzavretom priestore, mimo dosahu detí, mimo dosahu kyselín a lúhov, mimo dosahu ohrievačov, s vylúčením priameho slnečného žiarenia a vlhkosti. Chráňte zariadenie pred veľkými výkyvmi teploty.

Zariadenie sa musí prepravovať v pôvodnom obale v pevnej zvislej polohe. Zariadenie sa môže prepravovať na akúkoľvek vzdialenosť akýmkoľvek dopravným prostriedkom, ktorý zaručuje bezpečnosť zariadenia, v súlade s platnými dopravnými predpismi pre daný druh dopravy. Nevystavujte obal a/alebo výrobok pôsobeniu vody.

POZNÁMKA. Používateľ musí dodržiavať teplotné a vlhkosťné podmienky skladovania a prepravy uvedené v tabuľke technických údajov.



V súlade s predpismi o odpade z elektrických a elektronických zariadení (WEEE) sa všetky elektrické a elektronické výrobky musia po skončení ich životnosti zbierať oddelene a nemôžu sa likvidovať spolu s netriedeným komunálnym odpadom.

Časti nepoužiteľných zariadení sa musia oddeliť a roztriediť podľa typu materiálu. Takto môže každý prispieť k opätovnému použitiu, recyklácii a iným formám zhodnotenia odpadu z elektrických a elektronických zariadení. Správny zber, recyklácia a likvidácia týchto zariadení pomôžu zabrániť potenciálnym vplyvom škodlivých látok, ktoré obsahujú, na životné prostredie a zdravie.

Ak chcete zariadenie zlikvidovať, musíte ho odovzdať na predajnom mieste alebo na miestnom zbernom mieste odpadu a recyklácie, ktoré odporúčajú štátne alebo miestne orgány. Ak používateľ nemôže odovzdať zariadenie na likvidáciu do špecializovaného zberného a recyklačného strediska, môže ho odovzdať aj do predajne stavebných sporiteľní, na miestnu pobočku ministerstva pre mimoriadne situácie alebo do podobného zariadenia. Likvidujte v súlade s platnými zákonmi a predpismi príslušnej krajiny.

Ďalšie informácie o správnej likvidácii použitého zariadenia získate od svojho dodávateľa spotrebičov, od služby na likvidáciu odpadu alebo od miestnych orgánov zodpovedných za nakladanie s odpadom.

6 Ďalšie informácie

Informácie o výrobcovi

Názov	ASBISc Enterprises PLC
Adresa je	43 Kolonakiou Street, Diamond Court, Agios Athanasios 4103 Limassol, Cyprus (Ciper)
Kontaktné údaje	Tel.: +357-25857090, fax: 357-25-857288 www.asbis.com

Informácie o dovážajúcej spoločnosti

Slovakia:

Názov	ASBIS SK spol. s r.o.
Adresa je	Tuhovská 33, 831 06 Bratislava
Kontaktné údaje	Tel.: +421-2-32165111 www.asbis.sk

Informácie o poskytovateľovi záručného servisu a organizácii na vybavovanie reklamácií

Slovakia:

Názov	EuroServis AERO
Adresa je	82106, Bratislava, Šamorínska 52
Kontaktné údaje	Tel.: +421245242410, info@euroservis.sk, www.euroservis.sk

Informácie o získaných certifikátoch a vyhláseniach o zhode

Certifikáty	Osvedčenie o zhode č. EHS RU C-CY.HE23.B.00234/21 z 28. decembra 2021
Vyhlásenia	Vyhlásenie o zhode EHP

	<p>z 28. decembra 2021</p> <p>EÚ vyhlásenie o zhode z 25. októbra 2021</p> <p>Vyhlásenie o zhode RoHS z 25. októbra 2021</p> <p>Vyhlásenie o zhode Ukrajiny od 09. novembra 2021</p>
--	--

Adresy servisných stredísk nájdete na stránke **aeno.com** v časti „Service and warranty“ („Servis a záruka“).

7 Riešenie problémov

V nasledujúcej tabuľke sú uvedené typické chyby a problémy, ktoré sa môžu vyskytnúť pri používaní zariadenia, a ich možné riešenia.

Tabuľka 3 – Typické problémy a riešenia

Nº	Problém	Možné príčiny	Riešenie
1	Zariadenie sa nezapína	V zásuvke, ku ktorej je zariadenie pripojené, nie je žiadne napätie	Skontrolujte, či je zásuvka v poriadku, a to zapojením iného zariadenia. V prípade potreby zariadenie znovu pripojte k funkčnej elektrickej zásuvke
		Kanvica nie je správne umiestnená na podstavci	Odstráňte kanvicu z podstavca a znovu ju nasadte
		Napájací kábel alebo zástrčka sú poškodené	Kontaktujte servisné stredisko
2	Zariadenie sa predčasne vypína	V kanvici nie je voda alebo je hladina vody pod značkou „MIN“, čím sa spustí ochrana proti prehriatiu	Skontrolujte, či je v kanvici voda a či je hladina vody nad značkou „MIN“. Pred ďalším zapnutím nechajte zariadenie vychladnúť
		Usadzovanie vodného kameňa na vnútornej strane kanvice	Postupujte podľa bodu 3.2 „Čistenie vnútorného priestoru zariadenia“

Nº	Problém	Možné príčiny	Riešenie
3	V kanvici je sieťové napätie a voda, ale zariadenie sa nezapne	Zariadenie sa po spustení ochrany proti prehriatiu neochladila	Pred ďalším zapnutím nechajte zariadenie vychladnúť
		Skrat v elektrickom obvode zariadenia	Kontaktujte servisné stredisko
4	Zariadenie sa automaticky nevypne, keď voda zovrie	Veko zariadenia nie je zatvorené	Uistite sa, že je veko pevne zatvorený
		Spínač je chybný	Kontaktujte servisné stredisko

VAROVANIE! Ak žiadne z možných riešení problém nevyrieši, obráťte sa na svojho dodávateľa alebo servisné stredisko. Zariadenie nerozoberajte ani sa ho nepokúšajte opraviť sami.

8 Glosár

Trieda I	Trieda elektrickej bezpečnosti, podľa ktorej je uzemnenie inštalované počas výroby.
PP	Pevný a tuhý termoplastický materiál odolný voči chemicky aktívnym kvapalinám, ktorý sa široko používa pri výrobe výrobkov pre domácnosť.
Strix	Kontaktná skupina je vysoko kvalitná, čo zaručuje maximálnu bezpečnosť a pohodlie pri používaní rýchlovarnej kanvice.
WEEE	Odpad z elektrických a elektronických zariadení znamená použité elektrické alebo elektronické zariadenie vrátane všetkých komponentov, zostáv, spotrebného materiálu, ktoré sú súčasťou zariadenia po jeho vyradení z prevádzky (vrátane dodaných batérií/dobíjateľných batérií (ak existujú), komponentov obsahujúcich ortuť atď.)